

UCHWAŁA NR LXIX/652/2023
RADY MIEJSKIEJ W ZŁOCIEŃCU
z dnia 28 grudnia 2023 r.

**w sprawie gminnego programu profilaktyki i rozwiązywania problemów alkoholowych
oraz przeciwdziałania narkomanii dla gminy Złocieniec na lata 2024-2027**

Na podstawie art. 4¹ ust. 2 i 5 ustawy z dnia 26 października 1982 r. o wychowaniu w trzeźwości i przeciwdziałaniu alkoholizmowi (Dz. U. z 2023 r. poz. 2151) i art. 10 ust. 2 ustawy z dnia 29 lipca 2005 r. o przeciwdziałaniu narkomanii (Dz. U. z 2023 r. poz. 1939), Rada Miejska w Złocięncu uchwała, co następuje:

§ 1. Uchwała się gminny program profilaktyki i rozwiązywania problemów alkoholowych oraz przeciwdziałania narkomanii dla gminy Złocieniec na lata 2024-2027 w brzmieniu określonym w załączniku do niniejszej uchwały.

§ 2. Uchwała wchodzi w życie z dniem 1 stycznia 2024 r.

WICEPRZEWODNICZĄCA RADY

Elżbieta Frankowska

Załącznik do
UCHWAŁY NR LXIX/652/2023
RADY MIEJSKIEJ W ZŁOCIEŃCU
z dnia 28 grudnia 2023 r.

**Gminny program profilaktyki
i rozwiązywania problemów alkoholowych oraz
przeciwdziałania narkomanii dla gminy
Złocieniec na lata 2024 - 2027**



SPIS TREŚCI

SPIS TREŚCI	2
I. WPROWADZENIE	3
1.1. Uzasadnienie wprowadzenia Programu	3
1.2. Podstawy prawne opracowania Programu	4
II. BADANIA SPOŁECZNE	5
2.1. Metodologia badań własnych	5
2.2. Wybór metod i technik badawczych	5
2.3. Dobór próby	6
2.5. Problematyka badania	6
III. METRYKA GMINY ZŁOCIENIEC – ANALIZA DANYCH INSTYTUCJONALNYCH	8
IV. ADRESACI PROGRAMU	12
V. ANALIZA WYNIKÓW BADANIA PRZEPROWADZONEGO WŚRÓD DOROSŁYCH MIESZKAŃCÓW	12
5.1. Dorośli mieszkańcy Gminy Złocieniec	12
5.2. Sprzedawcy napojów alkoholowych	14
5.3. Dzieci i młodzież szkolna	15
VI. CELE PROGRAMU	17
Cele operacyjne	
6.1. Zwiększenie dostępności pomocy terapeutycznej i rehabilitacyjnej dla osób uzależnionych i współuzależnionych od alkoholu, narkotyków i czynności	17
6.2. Udzielanie rodzinom, w których występują problemy z uzależnieniami od alkoholu, narkotyków i czynności, pomocy psychospołecznej i prawnej, a w szczególności ochrony przed przemocą w rodzinie	18
6.3. Prowadzenie profilaktycznej działalności informacyjnej i edukacyjnej oraz działalności szkoleniowej w zakresie rozwiązywania problemów alkoholowych, przeciwdziałania narkomanii, w szczególności skierowane do dzieci i młodzieży	18
6.4. Prowadzenie profilaktycznej działalności informacyjnej i edukacyjnej oraz działalności szkoleniowej w zakresie przeciwdziałania uzależnieniom behawioralnym w szczególności skierowane do dzieci i młodzieży	19
6.5. Wspomaganie działalności instytucji, stowarzyszeń i osób fizycznych, służącej rozwiązywaniu problemów alkoholowych, przeciwdziałania narkomanii i uzależnieniom behawioralnym	20
6.6. Podejmowanie interwencji w związku z naruszeniem przepisów w zakresie reklamy napojów alkoholowych oraz sprzedaży i podawania napojów alkoholowych osobom nietrzeźwym, osobom nieletni oraz na kredyt lub pod zastaw, a także występowanie przed sądem w charakterze oskarżyciela publicznego	21
VII. ŹRÓDŁA FINANSOWANIA PROGRAMU	21
VIII. ZASADY WYNAGRADZANIA CZŁONKÓW GMINNEJ KOMISJI ROZWIĄZYWANIA PROBLEMÓW ALKOHOLOWYCH	22
IX. SYSTEM MONITORINGU I EWALUACJI PROGRAMU	23

I. WPROWADZENIE

1.1. Uzasadnienie wprowadzenia Programu

Program Profilaktyki i Rozwiązywania Problemów Alkoholowych oraz Przeciwdziałania Narkomanii dla Gminy Złocieniec na lata 2024-2027 jest dokumentem wyznaczającym cele i sposoby rozwiązywania problemów alkoholowych, narkomanii oraz uzależnień behawioralnych i związanych z tą sferą życia problemów rodzinnych i społecznych na terenie Gminy Złocieniec.

Zgodnie z art. 4¹ ust. 1 ustawy z dnia 26 października 1982 r. o wychowaniu w trzeźwości i przeciwdziałaniu alkoholizmowi (Dz. U. z 2023 r. poz. 2151) do zadań własnych gminy należy prowadzenie działań związanych z profilaktyką i rozwiązywaniem problemów alkoholowych. Zadania te w szczególności obejmują:

- 1) zwiększenie dostępności pomocy terapeutycznej i rehabilitacyjnej dla osób uzależnionych od alkoholu,
- 2) udzielanie rodzinom, w których występują problemy alkoholowe, pomocy psychospołecznej i prawnej, w szczególności ochrony przed przemocą domową,
- 3) prowadzenie profilaktycznej działalności informacyjnej i edukacyjnej w zakresie rozwiązywania problemów alkoholowych, przeciwdziałania narkomanii oraz uzależnieniom behawioralnym, w szczególności dla dzieci i młodzieży, w tym prowadzenie pozalekcyjnych zajęć sportowych, a także działań na rzecz dożywiania dzieci uczestniczących w pozalekcyjnych programach opiekuńczo-wychowawczych i socjoterapeutycznych,
- 4) wspomaganie działalności instytucji, stowarzyszeń i osób fizycznych służącej rozwiązywaniu problemów alkoholowych,
- 5) podejmowanie interwencji w związku z naruszeniem przepisów określonych w art. 13¹ i 15 ustawy oraz występowanie przed sądem w charakterze oskarżyciela publicznego,
- 6) wspieranie zatrudnienia socjalnego poprzez organizowanie i finansowanie centrów integracji społecznej i klubów integracji społecznej.

Zgodnie z art. 10 ust. 1 ustawy z dnia 29 lipca 2005 r. o przeciwdziałaniu narkomanii (Dz. U. z 2023 r. poz. 172 z późn. zm.) do zadań własnych gminy należy przeciwdziałanie narkomanii, które obejmuje:

- 1) zwiększanie dostępności pomocy terapeutycznej i rehabilitacyjnej dla osób uzależnionych i osób zagrożonych uzależnieniem,
- 2) udzielanie rodzinom, w których występują problemy narkomanii, pomocy psychospołecznej i prawnej,
- 3) prowadzenie profilaktycznej działalności informacyjnej, edukacyjnej oraz szkoleniowej w zakresie rozwiązywania problemów narkomanii, w szczególności dla dzieci i młodzieży, w tym

prowadzenie zajęć sportowo-rekreacyjnych dla uczniów, a także działań na rzecz dożywiania dzieci uczestniczących w pozalekcyjnych programach opiekuńczo-wychowawczych i socjoterapeutycznych,

4) wspomaganie działań instytucji, organizacji pozarządowych i osób fizycznych, służących rozwiązywaniu problemów narkomanii,

5) pomoc społeczną osobom uzależnionym i rodzinom osób uzależnionych dotkniętym ubóstwem i wykluczeniem społecznym i integrowanie ze środowiskiem lokalnym tych osób z wykorzystaniem pracy socjalnej i kontraktu socjalnego.

Według art. 4¹ ust. 2 z dnia 26 października 1982 r. ustawy o wychowaniu w trzeźwości i przeciwdziałaniu alkoholizmowi oraz art. 10 ust. 2 ustawy z dnia 29 lipca 2005 r. o przeciwdziałaniu narkomanii, realizacja ww. zadań prowadzona jest w postaci gminnego programu profilaktyki i rozwiązywania problemów alkoholowych oraz przeciwdziałania narkomanii, uchwalonego przez radę gminy, a w tym przypadku – Radę Gminy Złocieniec, biorąc pod uwagę cele operacyjne dotyczące profilaktyki i rozwiązywania problemów alkoholowych oraz przeciwdziałania narkomanii, określone w Narodowym Programie Zdrowia na lata 2021- 2025, a także działania w zakresie zapobiegania uzależnieniom behawioralnych. Gminny program sporządza się na okres nie dłuższy niż 4 lata. Gminny program profilaktyki i rozwiązywania problemów alkoholowych oraz przeciwdziałania narkomanii dla Gminy Złocieniec na lata 2024-2027 został opracowany zgodnie ze wskazanymi powyżej obligatoryjnymi zadaniami oraz potrzebami występującymi na tym terenie.

1.2. Podstawy prawne opracowania Programu

Kierunki działań zawarte w Programie są zgodne z Narodowym Programem Zdrowia na lata 2021-2025. Do wiążących aktów prawnych należą:

- ustawa z dnia 26 października 1982 r. o wychowaniu w trzeźwości i przeciwdziałaniu alkoholizmowi określająca priorytety zadań realizowanych poprzez program, traktująca je jako zadania własne gminy (Dz. U. z 2023 r., poz. 2151),
- ustawa z dnia 29 lipca 2005 r. o przeciwdziałaniu narkomanii (Dz. U. z 2023 r., poz. 172 z późn. zm.),
- ustawa z dnia 29 lipca 2005 r. o przeciwdziałaniu przemocy domowej (Dz. U. z 2021 r. poz. 1249, z 2023 r. poz. 289, 535, 1606),
- ustawa z dnia 12 marca 2004 r. o pomocy społecznej (Dz. U. z 2023 r., poz. 901 z późn. zm.),
- ustawa z dnia 8 marca 1990 r. o samorządzie gminnym (Dz. U. z 2023 r., poz. 40 z późn. zm.),
- ustawa z dnia 11 września 2015 r. o zdrowiu publicznym (Dz. U. z 2022 r., poz. 1608 z późn. zm.), ustawa z dnia 15 kwietnia 2011 roku o działalności leczniczej (Dz. U. z 2023 r., poz. 991 z późn. zm.).

II. BADANIA SPOŁECZNE

Do problemów, które dają wyraźnie o sobie znać w polskiej rzeczywistości społecznej należy zaliczyć, m. in. uzależnienia zarówno od substancji psychoaktywnych, jak i od czynności, określane mianem „uzależnień behawioralnych”. Przeciwdziałanie negatywnemu wpływowi wymienionych problemów na rozwój psychospołeczny lokalnej społeczności wymaga odpowiedniego podejścia i kompleksowej pracy specjalistów. Punktem wyjścia wszelkiej interwencji socjalnej jest diagnoza, będąca niezbędnym elementem poprawnie zaplanowanego procesu zmian. Pomaga ona zidentyfikować negatywne, nieakceptowane zjawiska, a także niezaspokojone potrzeby i oczekiwania mieszkańców.

2.1. METODOLOGIA BADAŃ WŁASNYCH

Zakres badań społecznych realizowanych na rzecz realizacji Programu Profilaktyki i Rozwiązywania Problemów Alkoholowych oraz Przeciwdziałania Narkomanii dla Gminy Złocieniec na lata 2024-2027, odnosił się do zidentyfikowania następujących kwestii:

- skali problemów uzależnień występujących wśród dzieci, młodzieży i dorosłych mieszkańców Gminy,
- przyczyn lub czynników wywołujących sytuacje problemowe,
- określenia skali oraz zakresu występujących problemów

2.2. WYBÓR METOD I TECHNIK BADAWCZYCH

Istotą badania było poznanie opinii oraz postaw mieszkańców na temat problemu uzależnień oraz działań profilaktycznych w przedmiotowym zakresie. W tym celu zdecydowano się na przeprowadzenie komplementarnych badań, zrealizowanych wśród dwóch grup społecznych:

- dorosłych mieszkańców Gminy Złocieniec,
- dzieci i młodzieży – uczniów placówek oświatowo-wychowawczych w Gminie.

Każda grupa respondentów wniosła coś nowego względem badanych zagadnień i pozwoliła na ich lepszą diagnozę oraz głębsze zrozumienie.

Badania wśród obydwu grup zostały wykonane zgodnie z metodologią ilościową, za pomocą techniki CAWI (ang. Computer Assisted Web Interviews), która polega na przeprowadzeniu ankiety dostępnej w formie online. Wybór tej techniki pozwolił na zebranie próby badawczej, w krótkim czasie, z różnych środowisk społecznych.

2.3. DOBÓR PRÓBY

Badania zostały przeprowadzone w trzecim kwartale 2023 roku i wzięło w nich udział łącznie 371 osób.

Próba badawcza

Dorośli - 146 osób

Dzieci i młodzież - 225 osób

2.4. NARZĘDZIA BADAWCZE

Badania na terenie Gminy Złocieniec zostały przeprowadzone za pomocą kwestionariusza ankiety, czyli gotowego formularza z pytaniami skierowanymi do respondentów. Kwestionariusz ankiety użyty do zebrania danych miał podobną konstrukcję niezależnie od badanej grupy. Składał się z pytań zamkniętych jednego lub wielokrotnego wyboru. Ze względu na specyfikę poszczególnych grup dokonano spersonalizowania pytań, dostosowując ich charakter do profilu respondenta.

2.5. PROBLEMATYKA BADANIA

Zakres prac badawczych obejmował kwestię uzależnień, wśród których analizowano następującą problematykę:

ALKOHOLIZM – spożywanie alkoholu w sposób, który wykracza poza powszechnie uznawane wzorce picia okazjonalnego, obyczajowego i towarzyskiego. Dodatkowo u osób pijących alkohol występują zauważalne zaburzenia funkcjonowania psychospołecznego i fizycznego. Początki choroby alkoholowej wyglądają podobnie jak zwyczajne, okazjonalne sięganie po alkohol (M. Banach, I. Kowalewski, Alkoholizm wśród młodzieży, Kraków 2014). Jednakże jednym z jej podstawowych objawów jest spożywanie w samotności czy wykorzystywanie każdej sytuacji, aby to zrobić. W zaawansowanej fazie choroby alkoholowej potrzeba sięgania po alkohol u chorego znacznie wzrasta, ale jego organizm jest coraz mniej odporny. Wówczas pojawiają się wtedy zaburzenia psychiczne, tzw. psychozy alkoholowe.

NARKOMANIA – obejmuje stałe lub okresowe zażywanie środków odurzających, substancji psychotropowych lub nowych substancji psychoaktywnych, tzw. dopalaczy w celach pozamedycznych. Uzależnienie od narkotyków jest specyficzne z racji na różnorodność iniekcji i oddziaływania środków. Tak jak w innych przypadkach uzależnień, charakteryzuje się ono

silną, nabytą potrzebą przyjmowania substancji. Badania przeprowadzone przez Krajowe Biuro ds. Przeciwdziałania Narkomanii (obecnie Krajowe Centrum Przeciwdziałania Uzależnieniom) wskazują, że używanie narkotyków jest mniej rozpowszechnione niż spożywanie alkoholu, dotyczy ono 4,7% populacji Polaków w wieku 15-64 lat. W porównaniu do całej populacji najwyższe użytkowanie narkotyków dotyczy młodzieży i młodych osób dorosłych w wieku 15-34 lata (Krajowe Biuro ds. Przeciwdziałania Narkomanii, Raport o stanie narkomanii w Polsce, Warszawa 2020).

NADMIERNE KORZYSTANIE Z URZĄDZEŃ ELEKTRONICZNYCH/ INTERNETU –

korzystanie z nowych technologii, a w szczególności z cyfrowych narzędzi komunikacji i Internetu jest na stałe wpisane w codzienną rzeczywistość młodych osób. Dzieci i młodzież spędzają coraz więcej czasu w świecie cyfrowych mediów. Regularne i systematyczne korzystanie z własnego telefonu komórkowego rozpoczyna się przeciętnie w wieku 10 lat. Dzisiejsi uczniowie szkół podstawowych przeciętnie o 2 lata szybciej zaczęli korzystać ze smartfonów niż obecni uczniowie szkół ponadgimnazjalnych. Konsekwencją nadmiernego korzystania z urządzeń elektronicznych/Internetu są problemy z nauką i koncentracją, mową, spadek aktywności szkolnych, jak i pozaszkolnych. Młodzi ludzie odczuwają emocje nie tylko w stosunku do czynności, które mogą wykonywać dzięki nowym mediom, ale również darzą uczuciami urządzenia mobilne. Stają się one dla nich przedmiotem dążeń i pragnień (M. Dębski, Nałogowe korzystanie z telefonów komórkowych. Szczegółowa charakterystyka zjawiska fonoholizmu w Polsce. Gdynia, 2017). Ze względu na postępujący rozwój technologii oraz zajmujące znaczną część czasu korzystanie z urządzeń elektronicznych, zjawisko to powinno zostać objęte stałym monitoringiem oraz systematycznymi działaniami profilaktycznymi.

UCZESTNICTWO W GRACH HAZARDOWYCH –

specyfika hazardu internetowego sprawia, że ma on duży potencjał uzależniający. Nastolatki grające w wirtualnych kasynach nie ograniczają się jedynie do hazardu online, połowa z nich przynajmniej od czasu do czasu obstawia w Internecie zakłady bukmacherskie. Dla nastoletnich graczy internetowych gry hazardowe są przede wszystkim źródłem rozrywki i emocji. Dla młodych graczy dodatkowym zagrożeniem jest fakt, iż w ich przypadku zainteresowanie hazardem internetowym jest bezpośrednio powiązane z niepokojącym zjawiskiem nadmiernego korzystania z mediów elektronicznych (Nastolatki w sieci hazardu. Pogłębiona analiza zjawiska hazardu online z perspektywy grających nastolatków jako grupy szczególnie narażonej na zagrożenia będące jego skutkiem, Ministerstwo Zdrowia, Warszawa, 2017). Wśród osób dorosłych do częstych konsekwencji problemowego uprawiania hazardu należą znaczne straty finansowe, zadłużenia, problemy zawodowe, utrata pracy, wysoki wskaźnik problemów emocjonalnych i zdrowotnych (depresja, bezsenność, problemy z alkoholem,

zaburzenia nastroju), znaczny wskaźnik załamania relacji małżeńskich i rodzinnych, a także podwyższony poziom samobójstw – około 20% osób mających problemy tego typu popełnia samobójstwo.

ZABURZENIA ODŻYWIANIA – zaburzenia odżywiania należą do grupy zaburzeń psychicznych i wymagają kompleksowego leczenia. Są one powiązane z wieloma współwystępującymi chorobami somatycznymi. Mają negatywny wpływ na zdrowie psychiczne i powodują poważne pogorszenie jakości życia. Na zaburzenia odżywiania chorują najczęściej dziewczęta w okresie dojrzewania i młode kobiety. Coraz więcej nastolatków cierpi na zaburzenia odżywiania. Ich występowanie niesie ze sobą duże ryzyko powikłań także ze strony psychologicznej. Blisko 50% młodych osób popełnia samobójstwo, które jest efektem depresji pojawiającej się w większości przypadków w zaawansowanym etapie choroby. Z tego względu konieczne jest prowadzenie działań z zakresu profilaktyki zdrowia psychicznego, zdrowego żywienia oraz samoakceptacji (Psychologia w praktyce. Zaburzenia odżywiania u współczesnych nastolatków. Poznań, 2018).

III. METRYKA GMINY ZŁOCIENIEC – ANALIZA DANYCH INSTYTUCJONALNYCH

POŁOŻENIE GMINY

Gmina Złocieniec to gmina miejsko-wiejska. Należy do województwa zachodniopomorskiego, powiatu drawskiego. Powierzchnia Gminy wynosi 279,9 km² i jest położona w centralnej części Pojezierza Drawskiego.

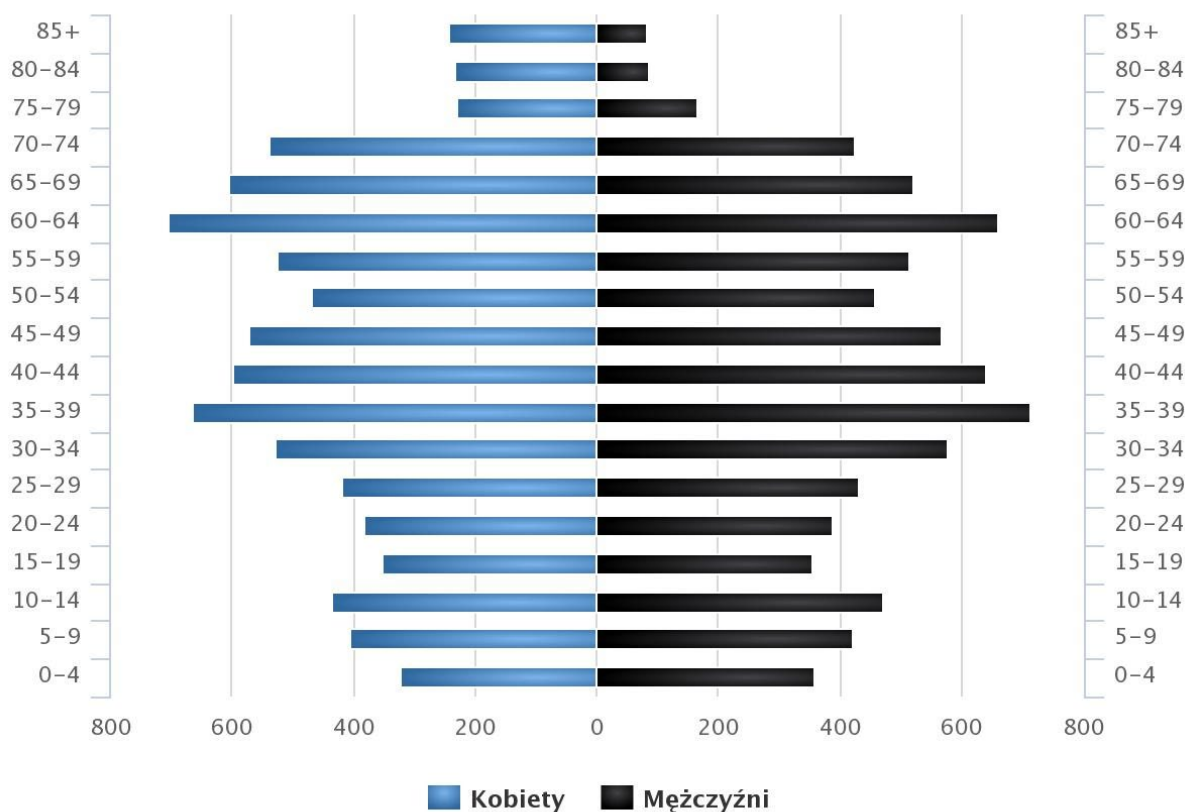
DEMOGRAFIA

Gmina Złocieniec ma 15 396 mieszkańców, z czego 51,3% stanowią kobiety, a 48,7% mężczyźni. W latach 2002-2022 liczba mieszkańców zmalała o 2,6%. Średni wiek mieszkańców wynosi 42,6 lat i jest porównywalny do średniego wieku mieszkańców województwa zachodniopomorskiego oraz porównywalny do średniego wieku mieszkańców całej Polski¹.

1 https://www.polskawliczbach.pl/gmina_Zlocieniec

Piramida wieku mieszkańców gminy Złocieniec, 2021

(Źródło: GUS)

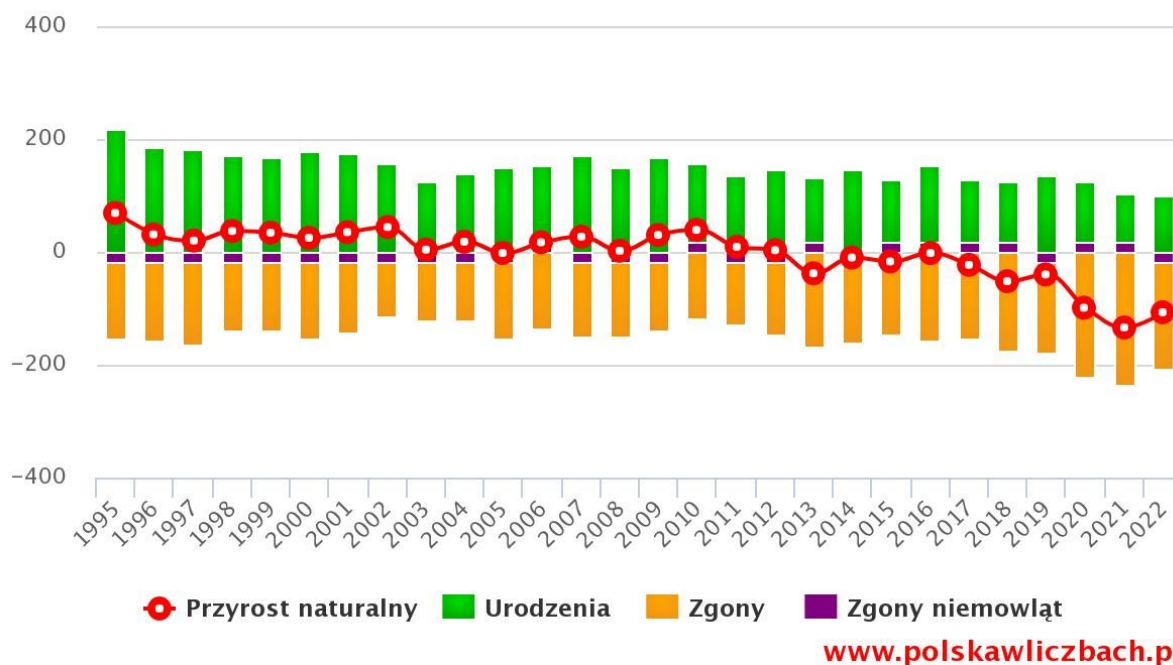


www.polskawliczbach.pl

Gmina Złocieniec ma ujemny przyrost naturalny wynoszący -107. Odpowiada to przyrostowi naturalnemu -6,93 na 1000 mieszkańców gminy Złocieniec. W 2022 roku urodziło się 99 dzieci (w 2020 roku 124 dzieci), w tym 49,5% dziewczynek i 50,5% chłopców. Współczynnik dynamiki demograficznej, czyli stosunek liczby urodzeń żywych do liczby zgonów wynosi 0,48 i jest nieznacznie mniejszy od średniej dla województwa oraz znacznie mniejszy od współczynnika dynamiki demograficznej dla całego kraju.

Przyrost naturalny w latach 1995–2022 w gminie Złocieniec

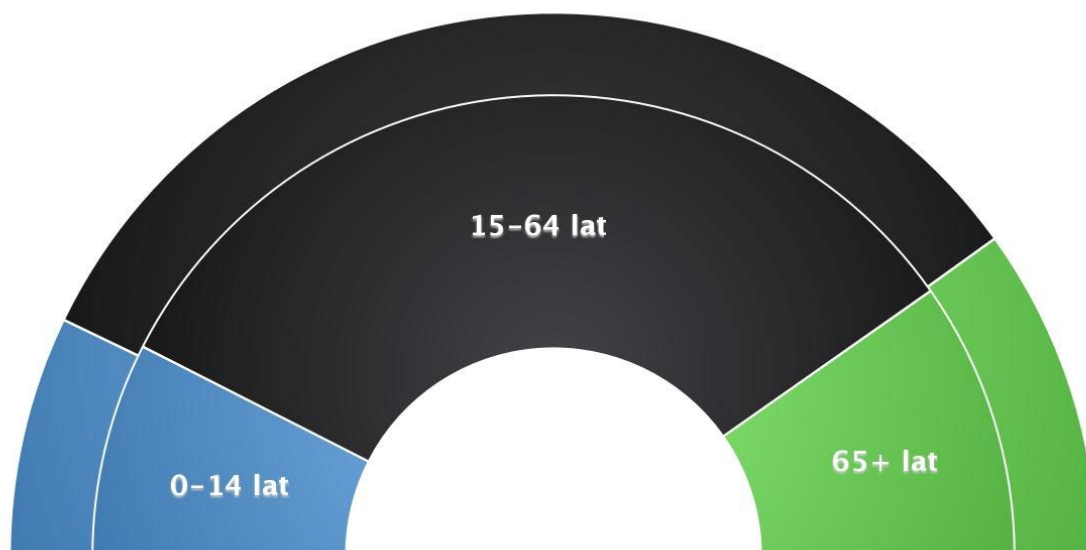
(Źródło: GUS)



58,5% mieszkańców gminy Złocieniec jest w wieku produkcyjnym, 17,65% w wieku przedprodukcyjnym, a 23,9% mieszkańców jest w wieku poprodukcyjnym.

Biologiczne grupy wieku – Gmina Złocieniec, 2022

(Źródło: GUS)

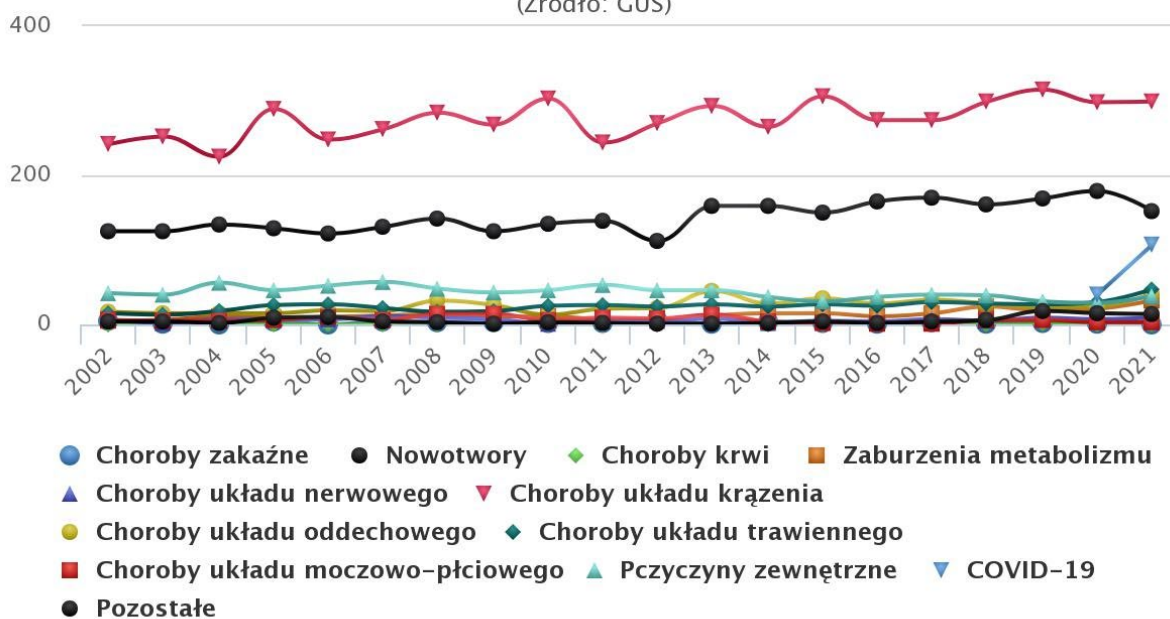


www.polskawliczbach.pl

W Gminie Złocieniec, choroby układu krążenia są najczęstszą przyczyną zgonów, która dotyka 38,9% mieszkańców

Przyczyny zgonów w powiecie drawskim w latach 2002 – 2021

(Źródło: GUS)



www.polskawliczbach.pl

W 2023 roku stopa bezrobocia na terenie Gminy Złocieniec kształtuje się na poziomie 6,9% i tym samym jest wyższa niż stopa bezrobocia w powiecie drawskim w tym samym okresie (6,1%). W porównaniu do analogicznego okresu w 2022 roku, stopa bezrobocia nieznacznie spadła (7,0%)

IV. ADRESACI PROGRAMU

Program jest skierowany do:

osób i rodzin z problemami alkoholowymi, narkomanii lub uzależnień behawioralnych, osób współuzależnionych, osób uwikłanych w przemoc w rodzinie, w szczególności w rodzinach z problemem alkoholowym lub narkomanii, osób pijących alkohol w sposób szkodliwy lub ryzykowny, uczniów, rodziców, nauczycieli, pracodawców, sprzedawców napojów alkoholowych, przedstawicieli instytucji i organizacji pracujących w zakresie pomocy społecznej, przeciwdziałania uzależnieniom i przemocy.

V. ANALIZA WYNIKÓW BADANIA PRZEPROWADZONEGO WŚRÓD DOROSŁYCH MIESZKAŃCÓW

Poniższe dane pochodzą z diagnozy lokalnych zagrożeń społecznych i przedstawiają wyniki badań ankietowych przeprowadzonych w czwartym kwartale 2023 roku.

5.1. Dorośli mieszkańcy Gminy Złocieniec

W badaniu wzięło udział 146 osób, w tym 123 kobiety oraz 23 mężczyzn. Największą liczbę udzielających odpowiedzi, stanowiły osoby w wieku 35-44 lat.

W opinii mieszkańców Gminy Złocieniec najistotniejszymi problemami społecznymi są: przemoc w szkole (78,8%), przemoc domowa (74%), niepełnosprawność (68,5%). Natomiast problemami związanymi z uzależnieniami są: uzależnienie od komputera/Internetu (66,4%), uzależnienie od alkoholu oraz uzależnienie od narkotyków, na tym samym poziomie (60,3%).

ALKOHOL - W przypadku alkoholu, 87,7% pytanych, zna kogoś uzależnionego od alkoholu, a prawie 58% ankietowanych, słyszało o przypadkach sprzedaży alkoholu nieletnim.

Mieszkańcy Gminy, alkohol najczęściej piją u znajomych lub w domu, a najchętniej wybierane przez nich jest wino 31% oraz piwo 22%.

Ponad 19% biorących udział w badaniu, alkohol piło w ostatnim tygodniu, a 30% w ostatnim miesiącu.

Warto wspierać różnego rodzaju akcje promujące rozpowszechnianie wiedzy w poruszanych przez mieszkańców tematach i poszukujące rozwiązań zauważonych problemów. Jednymi z prostszych i najbardziej ekonomicznych metod dotarcia do dużej liczby osób są plakaty oraz ulotki edukacyjne. Trudniejsze, ale wywierające bardziej długofalowy efekt jest budowanie relacji i więzi w środowiskach lokalnych.

Mieszkańcy Gminy Złocieniec okazjonalnie spożywają alkohol, wypijając przy tym umiarkowane ilości. Wskazane byłoby przeprowadzenie wśród mieszkańców Gminy Złocieniec kampanii informacyjnej, mającej na celu zwrócenie uwagi na negatywne skutki spożywania alkoholu na organizm człowieka oraz konsekwencje społeczne związane z jego nadmiernym spożywaniem. Kształtowanie postaw mieszkańców powinno nie tylko wiązać się z oddziaływaniem na poziom ich wiedzy, ale także koncentrować się na dwóch pozostałych składnikach postaw, czyli przekonaniach oraz emocjach, które mają swoje odzwierciedlenie w motywacjach mieszkańców, sięgających po alkohol.

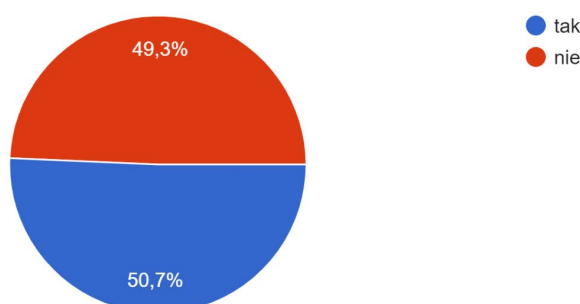
Dlatego, należałoby wziąć pod uwagę możliwość zorganizowania szeregu spotkań, warsztatów mających na celu kształtowanie umiejętności i kompetencji społecznych związanych z asertywnością, radzeniem sobie z negatywnymi emocjami czy identyfikacją podejmowanych przez siebie zachowań ryzykownych oraz źródeł ich występowania. **Adresatami tych działań powinni być zarówno dorośli jak i niepełnoletni mieszkańcy Gminy.**

NARKOTYKI - Prawie 90% badanych uważa, że młodzież z terenu Gminy, jest narażona na kontakt z narkotykami i dopalaczami. **Ponad 45%** uczestników deklaruje, że znają w swoim środowisku osoby przyjmujące substancje odurzające tj. **narkotyki i dopalacze**. Ponad 76% uczestników uważa, że jednorazowy kontakt z narkotykiem może uzależnić, a dla 94,5% problem narkotykowy staje się coraz poważniejszy w dzisiejszych czasach. Wskazane jest zwrócenie szczególnej uwagi na dostępność oraz rozpowszechnienie informacji na temat działań podejmowanych przez władze lokalne w zakresie przeciwdziałania uzależnieniu od narkotyków i dopalaczy, a także rozpowszechniania wiedzy o negatywnych skutkach ich zażywania.

PRZEMOC - Według ankietowanych zjawisko przemocy w rodzinie w Gminie Złocieniec jest bardzo zauważalne. Aż 12,3% badanych uważa, że stosowanie kar fizycznych wobec dzieci w niektórych przypadkach jest uzasadnione

7. Czy zna Pan/i rodziny dotknięte problemem przemocy domowej?

146 odpowiedzi



Celem zwiększenia świadomości mieszkańców na temat zjawiska przemocy w rodzinie należałoby, na przykład przeprowadzić na terenie Gminy kampanię informacyjną dotyczącą przemocy w rodzinie oraz lokalnych instytucji, które mogą udzielać pomocy osobom uwikłanym w przemoc (osobie doznającej przemocy jak i osobie stosującej przemoc).

UZALEŻNIENIA BEHAWIORALNE - Problem uzależnienia od **gier hazardowych** na terenie Gminy Złocieniec można określić na niskim poziomie ryzyka. 23% badanych ocenia, że jest to zjawisko, znane im, w ich środowisku lokalnym.

Prawie 66% ankietowanych, zna kogoś **uzależnionego od komputera** (w tym mediów społecznościowych) natomiast 55,5% zna osobę **uzależnioną od gier**.

W przypadku **nadużywania telefonu**, skala problemu jest jeszcze większa, po dostrzega to aż 82% badanych.

18 % biorących udział w diagnozie, zna kogoś z problemem **zaburzeń odżywiania** (anoreksja, bulimia). Warto dodać, że najczęściej problem ten dotyczy dzieci i młodzieży, a terapia najczęściej musi objąć całą rodzinę.

Spory odsetek pytanych (34%), zna przypadek osoby uzależnionej od **ćwiczeń fizycznych**.

5.2. Sprzedawcy napojów alkoholowych

W 2023 roku, na terenie Gminy Złocieniec przeprowadzono szkolenia przypominające o skutkach sprzedaży napojów alkoholowych osobom nieletnim. Poza aspektami prawnymi, sprzedawcy uzyskali również wiedzę odnośnie funkcjonowania osób nieletnich, powodów sięgania po alkohol oraz zachowań ryzykownych i niebezpiecznych, pojawiających się po wypiciu alkoholu, przez takie osoby. W szkoleniu wzięli udział przedstawiciele, zdecydowanej większości, punktów prowadzących sprzedaż napojów alkoholowych.

5.3. Dzieci i młodzież szkolna

W badaniu wzięło udział 225 uczniów klas 5-8 Szkół Podstawowych oraz uczniowie Szkół Ponadpodstawowych z Gminy Złocieniec.

Niepokój budzi ilość czasu spędzanego na **korzystaniu z mediów społecznościowych za telefonu komórkowego lub komputera**. Ponad 20% uczestników spędza 2-3 godziny dziennie obserwując te media, około 10% robi to przez 4-5 godzin, natomiast aż około 14% **spędza co najmniej 6 godzin każdego dnia**. Oznaczać to może, że po zakończonych lekcjach są to ich jedyne formy spędzania czasu. Należy mieć na uwadze, iż trzeba wspierać wszelkie inicjatywy rozwijające różnorodne pasje uczniów, tak aby były bardziej atrakcyjną formą spędzania czasu po szkole niż surfowanie po stronach internetowych oferujących niewiele wartościowych treści. Istotne jest, aby włączać w te działania rodziców, którzy mają możliwość nadzorowania tego, jak ich dzieci wykorzystują domowe komputery i inne urządzenia z dostępem do Internetu.

Należy mocno podkreślić, że na pytanie "Czy Twoi rodzice stosują jakieś ograniczenia związane z Twoją aktywnością w internecie (np. blokady rodzicielskie)?", 82% biorących udział w ankiecie, odpowiedziało, że nie ma takich ograniczeń. Skala problemu na terenie Gminy jest bardzo duża i znacząco przewyższa średnią w kraju, która wynosi prawie 54%. Zauważalnym problemem wydaje się być skłonność uczniów do korzystania z **gier hazardowych**, a 10% ankietowanych przyznało, że bierze udział w zakładach bukmacherskich. Warto zaznajomić uczniów z tematyką powstawania uzależnienia od hazardu, na przykład poprzez przeprowadzenie warsztatów profilaktycznych lub krótkich pogadanek na lekcjach wychowawczych.

Należy pamiętać, że gra wideo, w której jest możliwość wpłacić realne pieniądze, zalicza się również do hazardu, a ponad 55% dzieci i młodzieży biorącej udział w diagnozie, praktykuje takie zachowania.

Uczniowie z Gminy Złocieniec zostali także poproszeni o ocenę powszechności występowania niektórych uzależnień behawioralnych w ich otoczeniu. Za najbardziej powszechne uczniowie uznali uzależnienie od Internetu oraz uzależnienie od smartfonu. Natomiast jako najrzadziej występujące uzależnienie behawioralne badani ocenili uzależnienie od hazardu.

Spożywanie napojów alkoholowych przez dzieci i młodzież szkolną w Gminie Złocieniec jest zauważalnym problemem. Inicjację alkoholową ma za sobą 12% ankietowanych uczniów. Spożywają oni głównie piwo (7,1%) i wódkę (5,8%). Jako powód sięgania po

alkohol, w pierwszej kolejności podają radzenie sobie z problemami, a następnie dla zabawy i aby poczuć się dorosłym. Planując oddziaływania profilaktyczne skierowane do dzieci i młodzieży warto wykorzystywać proces uczenia się rówieśniczego. Jest to sytuacja, w której dorastający człowiek czerpie pozytywne poglądy i postawy nie tylko od nauczyciela czy pedagoga, ale głównie od swoich rówieśników. Jeśli podczas programów profilaktycznych zostaną przeprowadzone odpowiednio dobrane ćwiczenia i zabawy, uczniowie sami wyciągną wnioski dotyczące alkoholu i będą mieli okazję podzielić się nimi z grupą. Jego ograniczenie jest zadaniem leżącym w obowiązku osób dorosłych. Rekomenduje się podejmowanie działań budujących świadomość zagrożenia związanego z poszczególnymi używkami poprzez warsztaty profilaktyczne, szkolenia dla nauczycieli lub pogadanki profilaktyczne dla rodziców.

Ponad 7% młodych osób nadużywa **leków uspokajających lub nasennych**, bez przepisu lekarza oraz **leków przeciwbólowych** (apap, ibuprom), w celu **odurzania się**.

Jak wynika z badań problem **zażywania substancji psychoaktywnych takich jak narkotyki czy dopalacze występuje** wśród uczniów. Blisko 53% uczniów uważa, że nie jest trudno uzyskać **dostęp do narkotyków i dopalaczy**, w Gminie w której mieszkają. W związku z powyższym należy zwrócić uwagę na profilaktykę narkotykową wśród uczniów. W przypadku zażywania substancji psychoaktywnych bardzo ważne jest prowadzenie regularnych zajęć profilaktycznych z zakresu przeciwdziałania uzależnieniom. Najbardziej sprzyjające okoliczności do kontaktu z substancjami psychoaktywnymi stwarzają wakacje oraz czas wolny, dlatego też dzieci w tym okresie powinny zostać otoczone szczególną uwagą opiekunów i uświadamiane w kwestii niebezpieczeństw, jakie wiążą się z zażywaniem substancji psychoaktywnych. Zaleca się podjęcie obserwacji w placówkach oświatowych, w celu identyfikacji uczniów zażywających środki psychoaktywne.

W Gminie występuje również problem samookaleczeń, ponieważ 9% ankietowanych samookaleczało się, natomiast ponad 31%, zna kogoś kto to robił w przeszłości, a 14% zna kogoś, to wciąż się samouszkadza.

Uczniowie w Gminie Złocieniec deklarują w zdecydowanej większości bardzo dobre lub dobre relacje z opiekunami. Zaleca się rozwijanie pozytywnego potencjału rodziny i jednocześnie wzmacnianie czynnika chroniącego, jakim jest pozytywna więź dziecka z rodzicami poprzez realizację warsztatów podnoszących kompetencje wychowawcze rodziców. Jednocześnie warto zauważyć, że większość uczniów nie ufa swoim

nauczycielom i nie skorzystaliby z możliwości rozmowy z nimi na temat problemów z substancjami psychoaktywnymi.

VI. CELE PROGRAMU

Celem głównym Gminnego Programu Profilaktyki i Rozwiązywania Problemów Alkoholowych oraz Przeciwdziałania Narkomanii dla Gminy Złocieniec na lata 2024-2027 jest: Przeciwdziałanie problemom uzależnień od substancji psychoaktywnych oraz uzależnień behawioralnych, ograniczanie zdrowotnych i społecznych skutków związanych z nadużywaniem alkoholu, zażywaniem substancji psychoaktywnych oraz uzależnieniami behawioralnymi, a także rozwijanie i wzmacnianie zasobów niezbędnych do skutecznego funkcjonowania systemu profilaktyki i rozwiązywania problemów uzależnień.

CELAMI OPERACYJNYMI są:

6.1. Zwiększenie dostępności pomocy terapeutycznej i rehabilitacyjnej dla osób uzależnionych i współuzależnionych od alkoholu, narkotyków i czynności.

Kierunki działań:

- a) współpracowanie z placówkami oraz jednostkami opieki zdrowotnej realizującymi świadczenia w obszarze leczenia uzależnienia od alkoholu, narkotyków i czynności (w tym programy „after care”),
- b) kontynuowanie wsparcia udzielanego poprzez Punkt Konsultacyjno-Informacyjny (PKI) przy Gminnej Komisji Rozwiązywania Problemów Alkoholowych w Złocieniu (GKRPA) przez członków GKRPA oraz specjalistów: psychologów, pedagogów, psychoterapeutów uzależnień i innych,
- c) informowanie mieszkańców gminy o możliwościach skorzystania z pomocy terapeutycznej, rehabilitacyjnej dla osób uzależnionych i współuzależnionych od alkoholu, narkotyków i czynności, poprzez rozpowszechnianie informacji na stronie internetowej oraz w siedzibie gminy, ośrodka pomocy społecznej, placówkach oświatowych, placówkach medycznych,
- d) prowadzenie postępowań przez GKRPA wobec osób nadużywających alkoholu, w tym: motywowanie do zmiany zachowań, kierowanie na badania biegłych sądowych w zakresie zależności od alkoholu i wskazania rodzaju zakładu leczniczego oraz kierowanie wniosków do Sądu Rodzinnego w Drawsku Pomorskim w sprawach o postanowieniu obowiązku leczenia,
- e) organizowanie spotkań członków GKRPA oraz zatrudnionych specjalistów mających na celu wymianę doświadczeń, informacji, w tym możliwość uczestnictwa w superwizji oraz prowadzenia superwizji,

f) wdrażanie modelu środowiskowej opieki psychologiczno-terapeutycznej, który pozwoli nie dopuścić do pogorszenia stanu zdrowia psychicznego dziecka, umożliwiając uniknięcia hospitalizacji na oddziale psychiatrycznym. Wdrażanie modelu środowiskowej opieki psychologiczno-terapeutycznej jest zgodne z aktualnymi tendencjami kształtowania systemów ochrony zdrowia psychicznego w innych europejskich krajach oraz jest zgodne z międzynarodowymi rekomendacjami.

6.2. Udzielanie rodzinom, w których występują problemy z uzależnieniami od alkoholu, narkotyków i czynności, pomocy psychospołecznej i prawnej, a w szczególności ochrony przed przemocą w rodzinie

Kierunki działań:

- a) wspieranie działalności środowiskowej w zakresie wzajemnej pomocy osób, u których występują problemy z uzależnieniami od alkoholu, narkotyków i czynności,
- b) wspieranie osób uwikłanych w przemoc przez członków GKRPA oraz konsultantów PKI, w tym: psychologa, pedagoga,
- c) wspieranie członków rodzin przez członków GKRPA oraz konsultantów PKI, w tym: psychologa, pedagoga, psychoterapeuty uzależnień,
- d) rozwijanie współpracy pomiędzy podmiotami działającymi w obszarze przeciwdziałania uzależnieniom od alkoholu, narkotyków i czynności, a także przemocy poprzez np. organizację wspólnych wydarzeń,
- e) udział członków GKRPA w pracach gminnego zespołu interdyscyplinarnego ds. przeciwdziałania przemocy w rodzinie

6.3. Prowadzenie profilaktycznej działalności informacyjnej i edukacyjnej oraz działalności szkoleniowej w zakresie rozwiązywania problemów alkoholowych, przeciwdziałania narkomanii, w szczególności skierowane do dzieci i młodzieży

Kierunki działań:

- a) organizowanie i finansowanie warsztatów profilaktycznych dla dzieci i młodzieży w obszarze uzależnień od substancji psychoaktywnych,
- b) organizowanie i finansowanie programów, warsztatów profilaktycznych dotyczących zdrowia psychicznego dzieci i młodzieży,
- c) organizowanie i finansowanie programów, warsztatów profilaktycznych dotyczących przemocy dla dzieci i młodzieży,

- d) budowanie porozumienia z nauczycielami, asystentami rodzinnymi, pracownikami socjalnymi, rodzicami, dziadkami, społecznością szkolną w zakresie przeciwdziałania powstawaniu uzależnień od substancji psychoaktywnych,
- e) promowanie wśród dzieci i młodzieży zdrowego stylu życia,
- f) dofinansowanie różnych form artystycznych propagujących zdrowy i trzeźwy styl życia,
- g) organizacja oraz dofinansowanie lokalnych imprez, akcji oraz działań profilaktycznych w związku z np. udziałem w ogólnopolskich i lokalnych kampaniach profilaktycznych, co pozwoli na budowanie więzi i relacji w społecznościach lokalnych,
- h) współdziałanie ze szkołami, przedszkolami, placówkami oświatowymi, z ośrodkami kultury w zakresie działań profilaktycznych,
- i) prowadzenie edukacji rodziców i opiekunów mającej na celu podniesienie kompetencji wychowawczych w kształtowaniu postaw i zachowań prozdrowotnych dzieci i młodzieży,
- j) finansowanie zakupów czasopism, plakatów, broszur, filmów oraz innych materiałów edukacyjnych o tematyce profilaktycznej,
- k) organizowanie i finansowanie dla przedstawicieli placówek pracujących z dziećmi i młodzieżą szkoleń obejmujących zagadnienia dotyczące profilaktyki uzależnień i przeciwdziałania przemocy

6.4. Prowadzenie profilaktycznej działalności informacyjnej i edukacyjnej oraz działalności szkoleniowej w zakresie przeciwdziałania uzależnieniom behawioralnym w szczególności skierowane do dzieci i młodzieży

Kierunki działań:

- a) organizowanie i finansowanie programów, warsztatów profilaktycznych dla dzieci, młodzieży i dorosłych w obszarze uzależnień behawioralnych,
- b) organizowanie i finansowanie programów, warsztatów profilaktycznych dotyczących zdrowia psychicznego dzieci i młodzieży,
- c) organizowanie i finansowanie programów, warsztatów profilaktycznych dotyczących przemocy dla dzieci, młodzieży i dorosłych,
- d) budowanie porozumienia z nauczycielami, asystentami rodzinnymi, pracownikami socjalnymi, rodzicami, dziadkami, społecznością szkolną w zakresie przeciwdziałania powstawaniu uzależnień behawioralnych,
- e) promowanie wśród dzieci i młodzieży zdrowego stylu życia,
- f) dofinansowanie różnych form artystycznych propagujących zdrowy i trzeźwy styl życia,

- g) organizacja oraz dofinansowanie lokalnych imprez, akcji oraz działań profilaktycznych w związku z np. udziałem w ogólnopolskich i lokalnych kampaniach profilaktycznych,
- h) współdziałanie ze szkołami, przedszkolami, placówkami oświatowymi, z ośrodkiem kultury w zakresie działań profilaktycznych,
- i) prowadzenie edukacji rodziców i opiekunów mającej na celu podniesienie kompetencji wychowawczych w kształtowaniu postaw i zachowań prozdrowotnych dzieci i młodzieży,
- j) finansowanie zakupów czasopism, plakatów, broszur, filmów oraz innych materiałów edukacyjnych o tematyce profilaktycznej,
- k) organizowanie i finansowanie dla przedstawicieli placówek pracujących z dziećmi i młodzieżą szkoleń obejmujących zagadnienia dotyczące profilaktyki uzależnień i przeciwdziałania przemocy

6.5. Wspomaganie działalności instytucji, stowarzyszeń i osób fizycznych, służącej rozwiązywaniu problemów alkoholowych, przeciwdziałania narkomanii i uzależnieniom behawioralnym

Kierunki działań:

- a) rozwijanie współpracy pomiędzy podmiotami działającymi w obszarze przeciwdziałania alkoholizmowi, narkomanii i uzależnieniom behawioralnym obejmującej m. in. przepływ informacji i wymianę doświadczeń,
- b) współpracowanie z kościołami, Policją, MGOPS, szkołami, przedstawicielami służby zdrowia w zakresie działań dotyczących rozwiązywania problemów alkoholowych, przeciwdziałania narkomanii, a także uzależnieniom behawioralnym,
- c) współdziałanie z instytucjami, organizacjami pozarządowymi i innymi podmiotami, w tym centrum integracji społecznej przy realizacji i promocji zadań z zakresu profilaktyki i przeciwdziałania problemom alkoholowym, przemocy domowej oraz reintegracji społecznej i zawodowej osób zagrożonych wykluczeniem społecznym.
- d) zlecenie w drodze konkursów wykonania określonych zadań publicznych zakresu profilaktyki i rozwiązywania problemów alkoholowych, propagowanie idei trzeźwościowych, integracji i reintegracji społecznej i zawodowej osób zagrożonych wykluczeniem społecznym zagospodarowanie czasu wolnego i podtrzymywanie trzeźwości organizacjom pozarządowym, których celem statutowym jest m. in. zapobieganie i profilaktyka uzależnień.

6.6. Podejmowanie interwencji w związku z naruszeniem przepisów w zakresie reklamy napojów alkoholowych oraz sprzedaży i podawania napojów alkoholowych osobom nietrzeźwym, osobom nieletnim oraz na kredyt lub pod zastaw a także występowanie przed sądem w charakterze oskarżyciela publicznego

Kierunki działań:

- a) kontrole punktów sprzedaży i podawania napojów alkoholowych, sprawdzające przestrzeganie przepisów ustawy,
- b) podejmowanie interwencji w przypadku stwierdzenia naruszenia przepisów ustawy, dotyczących zasad reklamy i promocji napojów alkoholowych, prowadzonej na terenie gminy oraz zakazu sprzedaży i podawania napojów alkoholowych osobom nietrzeźwym i nieletnim,
- c) występowanie przed sądem w charakterze oskarżyciela publicznego, w przypadku stwierdzenia naruszenia przepisów, określonych w art. 13¹ i 15 ustawy o wychowaniu w trzeźwości i przeciwdziałaniu alkoholizmowi,
- d) organizacja i finansowanie szkoleń sprzedawców napojów alkoholowych w zakresie właściwej dystrybucji napojów alkoholowych,
- e) wydawanie postanowień opiniujących zgodność lokalizacji punktu sprzedaży napojów alkoholowych z uchwałami Rady Miejskiej w Złocieniu,
- f) określenie maksymalnej liczby zezwoleń na sprzedaż napojów alkoholowych, zasad usytuowania miejsc sprzedaży i podawania napojów alkoholowych oraz ograniczeń sprzedaży napojów alkoholowych w godzinach nocnych w drodze uchwały Gminy Złocieniec,
- g) współpracę z Referatem Promocji i Rozwoju Gospodarczego w Urzędzie Miejskim w Złocieniu.

VII. ŹRÓDŁA FINANSOWANIA PROGRAMU

Źródłem finansowania zadań gminnego programu profilaktyki i rozwiązywania problemów alkoholowych są środki finansowe budżetu gminy pochodzące z opłat za korzystanie z zezwoleń na sprzedaż napojów alkoholowych. Program może być finansowany z innych źródeł oraz dotacji celowych z budżetu państwa.

VIII. ZASADY WYNAGRADZANIA CZŁONKÓW GMINNEJ KOMISJI ROZWIĄZYWANIA PROBLEMÓW ALKOHOLOWYCH

Ustala się następujące zasady wynagradzania członków Gminnej Komisji Rozwiązywania Problemów Alkoholowych w Złocieniu:

- 1) za czynności związane z:
 - a) udziałem w posiedzeniu ogólnym Komisji -160,00 zł dla każdego członka Komisji;
 - b) prowadzeniem kontroli w punktach sprzedaży alkoholu w przedmiocie

- przestrzegania przepisów prawa w zakresie korzystania z zezwolenia na sprzedaż i podawanie napojów alkoholowych przez podkomisję 2-3 osobową – 90,00 zł za punkt dla każdego członka podkomisji;
- c) udziałem w posiedzeniu w związku z przeprowadzaniem rozmów motywujących z osobami zgłoszonymi do Komisji oraz z członkami ich rodzin (co najmniej 5 osób zaproszonych) przez podkomisję 3 osobową - w wysokości 230,00 zł dla każdego członka podkomisji;
 - d) dyżurami w PKI w godzinach popołudniowych od poniedziałku do piątku - 110,00 zł za godzinę dla członka Komisji pełniącego dyżur;
- 2) wynagrodzenie miesięczne sekretarza komisji w kwocie 1600,00 zł za czynności biurowe i prowadzenie dokumentacji pracy Komisji, w szczególności:
- a) sporządzanie protokołów z posiedzeń ogólnych Komisji;
 - b) sporządzanie protokołów z osobami zaproszonymi na posiedzenia podkomisji ds. rozmów motywujących;
 - c) powiadamianie osób zapraszanych przez Komisję m. in. na posiedzenia ogólne i posiedzenia podkomisji, z co najmniej 7 dniowym wyprzedzeniem;
 - d) monitoring sytuacji rodzinnej osób zaproszonych na posiedzenie podkomisji ds. rozmów;
 - e) prowadzenie dokumentacji podkomisji ds. rozmów;
 - f) kompletowanie i wysyłanie dokumentów osób kierowanych na badanie biegłych sądowych i spraw do sądu;
 - g) prowadzenie korespondencji z instytucjami, jednostkami i innymi służbami współdziałającymi z komisją takich jak m. in. policja, prokuratura, sąd, ośrodek pomocy społecznej;
 - h) sporządzanie w terminie do 5 dnia każdego miesiąca dokumentów niezbędnych do rozliczeń finansowych z budżetu gminy;
- 3) wynagrodzenie sekretarza, członków Komisji za udział w posiedzeniach, dyżurach w PKI wypłacane jest na podstawie list obecności potwierdzających udział w posiedzeniu i comiesięcznym sprawozdaniu sekretarza składanym do 10 dnia miesiąca;
- 4) wynagrodzenie dla pełnomocnika, biegłych sądowych i konsultantów PKI wypłacane jest zgodnie z zawartymi umowami;
- 5) ustala się następujące zasady zwrotu wydatków poniesionych przez członków Komisji w związku z ich podróżami służbowymi na terenie kraju:
- a) do wypłaty diet, ryczałtów za noclegi oraz za dojazdy stosuje się przepisy ogólne

dotyczące pracowników samorządowych na podstawie rozliczenia zamieszczonego na formularzu polecenia wyjazdu służbowego;

- b) do rozliczenia załącza się dokumenty (rachunki, faktury, bilety) potwierdzające poszczególne wydatki, za wyjątkiem diet i wydatków objętych ryczałtami, a w przypadku niemożności uzyskania w/w dokumentów składa się oświadczenie o dokonaniu wydatku i przyczynach braku jego udokumentowania;
- c) na wniosek członka Komisji delegujący może przyznać zaliczkę na niezbędne koszty podróży, która podlega rozliczeniu w terminie 14 dni od dnia zakończenia podróży.

IX. MONITORING I EWALUACJA PROGRAMU

- 1) Pełnomocnik ds. profilaktyki i przeciwdziałania uzależnieniom w zakresie alkoholizmu i narkomanii w gminie Złocieniec będzie stale monitorował realizację zadań programu.
- 2) W zakresie obowiązków pełnomocnika ds. profilaktyki i przeciwdziałania uzależnieniom w zakresie alkoholizmu i narkomanii w gminie Złocieniec znajdują się następujące zagadnienia:
 - 1) bieżąca realizacja Programu;
 - 2) uruchomienie środków;
 - 3) monitoring i rozliczenie;
 - 4) opracowanie corocznych sprawozdań z realizacji Programu.